

SC 6.3 Locarno e Gambarogno

Informazioni generali

- Cantoni interessati: Ticino
- Comuni interessati: Alto Malcantone, Astano, Gambarogno, Gordola, Locarno, Mezzovico-Vira, Miglioglio, Monteceneri, Monteggio, Novaggio, Sessa, Tenero-Contra
- Servizio competente: UFT
- Servizi interessati: ARE, DDPS, UFAM, UFAG, USTRA, UFC, servizi specializzati del Cantone Ticino
- Altri partner: FFS

Stato dell'iter decisionale: fasi differenziate

Misure e fase di coordinamento	DA	RI	IP
Gli elementi di progetto rilevanti per il Piano settoriale sono:			
– Raccordo di Quartino;			◆
–			
– Perimetro di pianificazione Gronda Ovest;			◆
– Ampliamento a due binari ponte sul Ticino;	◆		
– Ampliamento a due binari ponte sulla Verzasca.			◆

Motivazione

Il progetto, non previsto dal programma originariamente definito nel 1991 per la Nuova ferrovia transalpina (NFTA/Alptransit), concerne il potenziamento della tratta d'accesso meridionale ad Alptransit e del suo raccordo alla rete ferroviaria italiana.

Nella strategia concordata tra la Svizzera e l'Italia per il traffico merci attraverso le Alpi, la linea di Luino, che si snoda lungo la riva est del Lago Maggiore, ha il compito di decongestionare la linea del San Gottardo che passa da Chiasso.

Dato il previsto aumento della domanda di trasporti, si progetta di potenziare a lungo termine l'esistente linea di Luino e di costruire una nuova tratta. La nuova tratta (la cosiddetta Gronda Ovest) permetterebbe di separare il traffico merci da quello viaggiatori lungo la linea di Luino.

Già attualmente la tratta a binario unico Contone – Locarno provoca limitazioni dell'offerta. All'entrata della galleria di base del Monte Ceneri è previsto un ampliamento dell'offerta tra Locarno e Lugano che implica la creazione di nuovi punti d'incrocio sulla tratta tra Contone e Locarno. Una prima fase di ampliamento sarà realizzata nel quadro del progetto SIF.

Progetti

Perimetro di pianificazione Gronda Ovest: il progetto prevede la realizzazione, prevalentemente in territorio italiano, di un collegamento di 30 km e in gran parte sotterraneo tra Cadenazzo e Luino – Laveno.

Ampliamento a due binari ponte sul Ticino: il binario del ponte sul Ticino sarà raddoppiato in una fase successiva. Anche per questo ampliamento sarà necessario esaminare come gestire il conflitto con la zona palustre del Piano di Magadino, tenendo conto del margine di manovra legale.

Ampliamento a due binari ponte sulla Verzasca: il binario sul ponte della Verzasca sarà raddoppiato in una fase successiva. Secondo lo stato attuale delle informazioni a disposizione delle FFS, per motivi di tutela del patrimonio storico il ponte non può essere sostituito e deve essere risanato. Occorre assicurare il coordinamento con l'UFC.

Procedimento e nota relativa alle indicazioni

Per quanto concerne la Gronda-Ovest, nell'ambito del gruppo di lavoro comune istituito dalla Svizzera e dall'Italia occorre decidere il tracciato e valutare la domanda. La realizzazione e il finanziamento devono essere disciplinati in un decreto federale. Contemporaneamente alla definizione dei lavori, devono essere indicate nel Piano settoriale l'ubicazione e l'estensione dei cantieri e le aree eventualmente necessarie per il deposito dei materiali inerti.

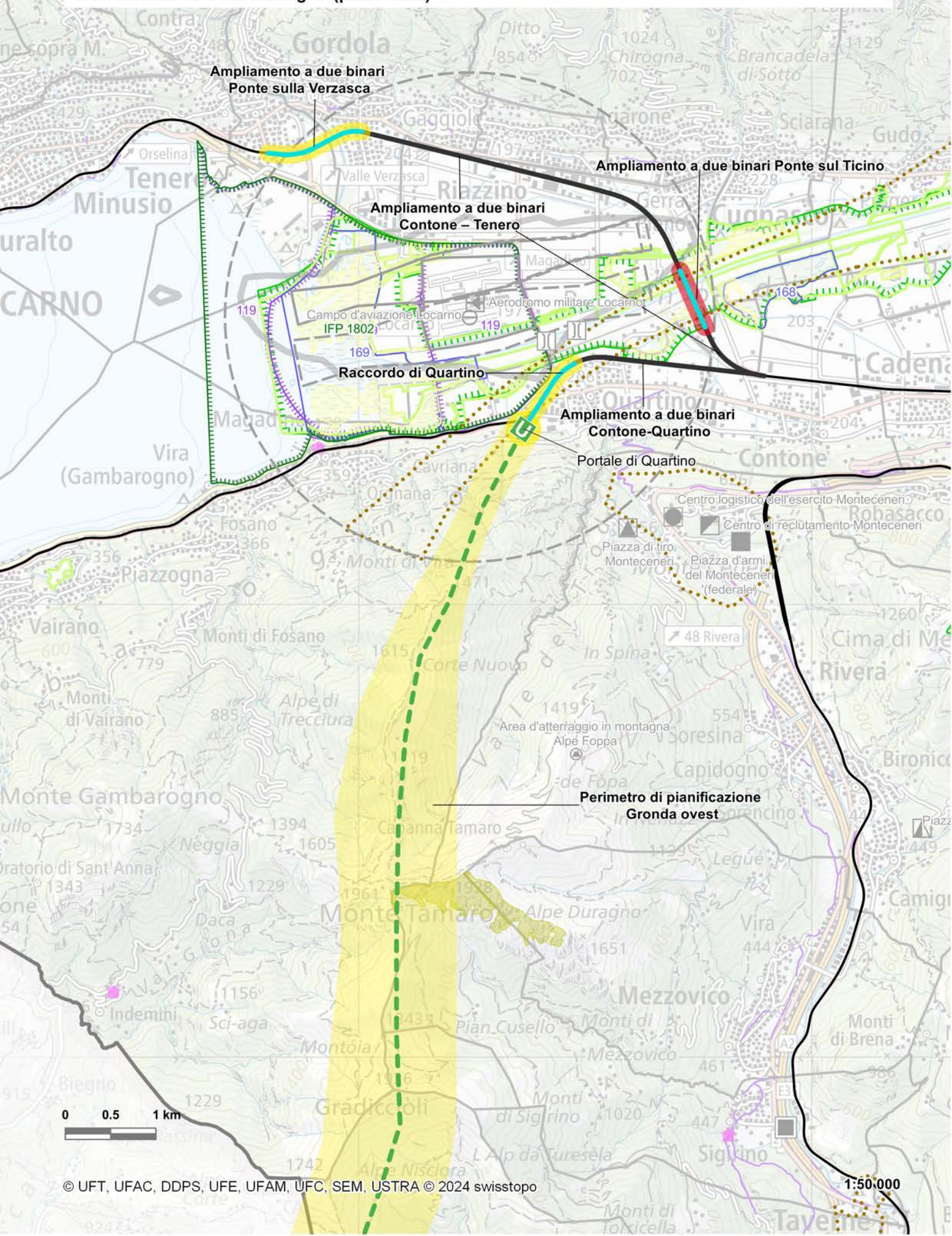
Nella pianificazione di dettaglio occorre assicurare il coordinamento con il Piano settoriale militare e con il Piano delle superfici per l'avvicendamento delle colture e anche con il corridoio faunistico d'importanza interregionale.

Per quanto concerne il raddoppio del binario sulla tratta Contone – Tenero, la Confederazione ha incaricato le FFS di procedere ai lavori di progettazione e di elaborare d'intesa con il Cantone il progetto preliminare e il progetto di costruzione del raddoppio della tratta Contone – Ponte Ticino. La realizzazione del raddoppio dei ponti Ticino e Verzasca va esaminata al momento dell'elaborazione di una successiva fase di ampliamento PROSSIF. Va assicurato il coordinamento con il paesaggio palustre d'importanza nazionale Piano di Magadino, le paludi basse situate nel perimetro del progetto e i corridoi faunistici.

Deve essere garantito il coordinamento con il progetto del collegamento viario N2 – N13 (variante PG USTRA). Nell'ambito della tratta di accesso alla prevista galleria Gronda Ovest questo progetto prevede la realizzazione di uno svincolo sotterraneo completo a Quartino, che deve essere coordinata.

Riferimenti: Piano direttore del Cantone Ticino

SC 6.3 Locarno e Gambarogno (parte nord)



SC 6.3 Locarno e Gambarogno (parte sud)

