

**OB 11.5 Raum Brig**

**Allgemeine Informationen und technische Daten**

- Standortkanton: Wallis
- Betroffene Gemeinden: Brig, Naters, Termen
- Zuständige Amtsstelle: BAV
- Betroffene Amtsstellen: ARE, BAFU, BAK, VBS, kantonale Fachstellen Wallis
- Anderer Partner: SBB, BLS, MGB, Car Postal

**Verweise:**

Kap. 4.1

**Grundlagen:**

*Bundesbeschluss über die Finanzierung und den Ausbau der Eisenbahninfrastruktur (BBI 2013 4725)*

**Funktion und Begründung**

Der Bahnhof Brig bildet zusammen mit dem Bahnhof Visp den Eingang zum Simplontunnel sowie zum Lötschberg-Basistunnel und -Scheiteltunnel. Dieser Eisenbahnschwerpunkt wird über die Simplonlinie (Achse Paris – Mailand entlang dem Genfersee) und die Linie Basel – Bern – Lötschberg – Mailand in Normalspur erschlossen. Der Bahnhof ist ebenfalls eine wichtige Schnittstelle zur Meterspurstrecke Graubünden – Oberalp – Furka – Visp – Zermatt.

Wegen seiner besonderen Lage ist dieser Bahnknoten durch den Fern- und den Güterverkehr voll ausgelastet. Die bestehenden Streckenabschnitte und der Bahnhof Brig werden mit einer Reihe von leistungssteigernden Massnahmen ausgebaut. Damit sollen die Engpässe im Bahnhof abgeschafft und die Transportkapazität besonders im Transitgüterverkehr und im nationalen Personenfernverkehr deutlich erhöht werden.

Bundesbeschluss über den Ausbauschnitt 2035 der Eisenbahninfrastruktur vom 21. Juni 2019 (BBI 2019 4555)

**Vorhaben**

Ausbau Knoten Brig: Vorgesehen ist eine Umgestaltung des Bahnhofskopfs in Richtung Visp. Dank einer Anpassung des Weichenkopfs Nord für parallele Ein-/Ausfahrten von in Brig zu überholenden Güterzügen erhöhter Einfahrts- und Ausfahrtsgeschwindigkeiten kann die Gesamtkapazität gesteigert werden.

**Vorgehen**

~~Eine Realisierung ist bei der Erarbeitung eines weiteren Ausbauschnittes STEP zu prüfen. Bau und Finanzierung erfordern die Regelung mit einem Bundesbeschluss. Die SBB wurde vom Bund beauftragt, die Projektierungsarbeiten für den Ausbau Knoten Brig in Abstimmung mit dem Kanton aufzunehmen und das Vorprojekt zu erarbeiten. Eine Abstimmung mit dem ISOS-Objekt Brig ist durchzuführen.~~

**Stand der Beschlussfassung**

**Offen-beschlossen**

**Massnahmen und Stand der Koordination**

Sachplanrelevante Elemente des Ausbaus sind:

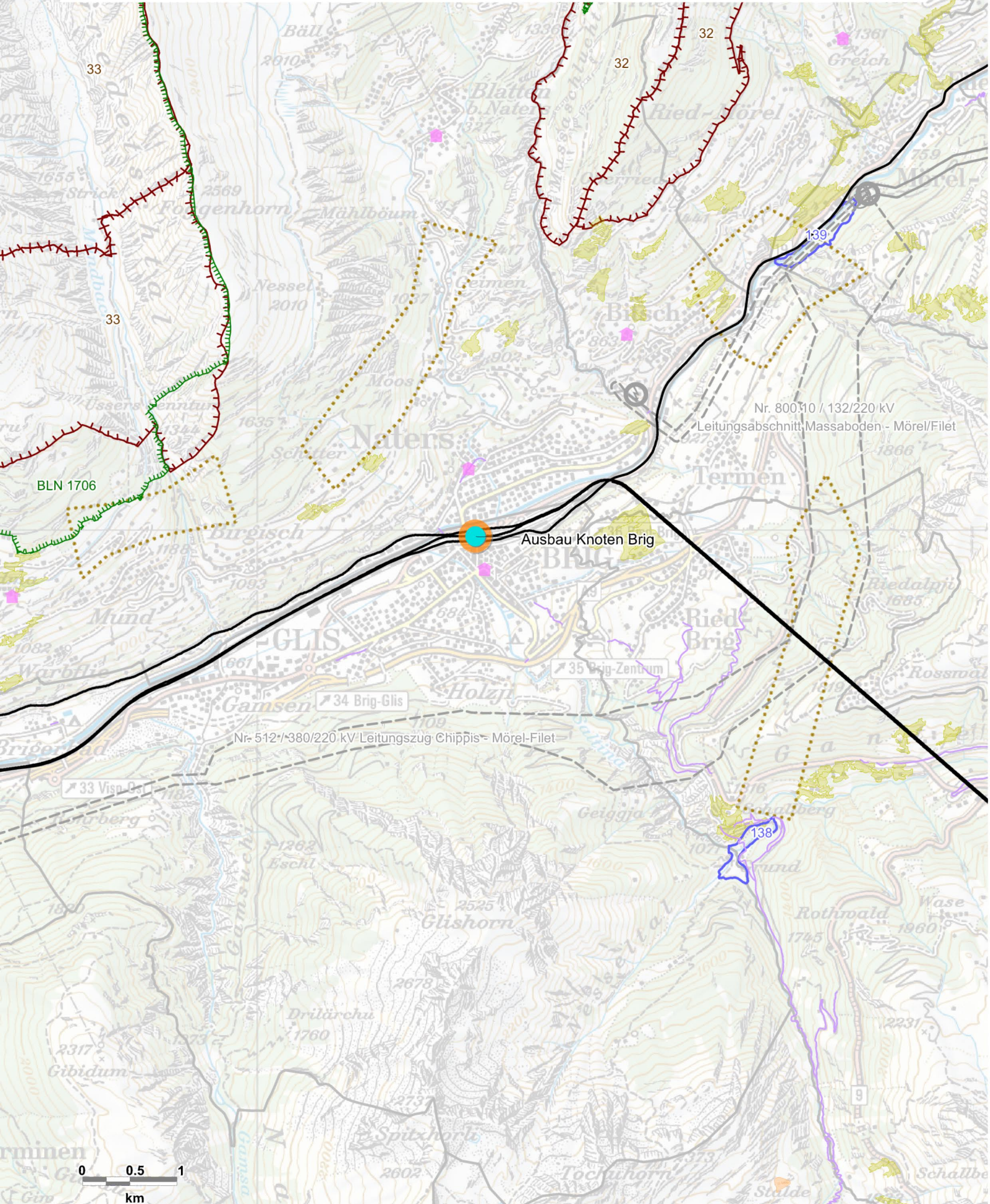
- Ausbau Knoten Brig.

F	Z	V
	◆	◆

**Hinweise zu den Festlegungen**

Das eidgenössische Parlament stimmte am 21 Juni 2019 dem Bundesbeschluss über den Ausbauschnitt 2035 der Eisenbahninfrastruktur zu. Damit wurde der Entscheid zum Bau des Ausbaus Knoten Brig gefällt. Der vom Bundesrat genehmigte Richtplan des Kantons Wallis enthält die Massnahme mit Koordinationsstand Vororientierung.

# OB 11.5 Raum Brig



Der Ausbau ist abgestimmt mit den im Agglomerationsprogramm 2. Generation vom Bund mitfinanzierten Ausbau eines öV-Hub mit MGB und Postauto. Dieser öV-Hub ist in dem vom Bundesrat genehmigten Richtplan des Kantons Wallis mit Koordinationsstand Festsetzung enthalten.

~~Die städtebaulichen Aspekte sowie die Funktion als Verkehrsschnittstelle der MGB mit ihrer aktuellen Linienüberführung über den Bahnhofplatz Brig wurden breit diskutiert. 2006 schrieb die Stadtgemeinde Brig-Glis gemeinsam mit der MGB und der SBB einen Wettbewerb aus, mit welchem die Möglichkeit einer schrittweisen Verlegung der beiden MGB-Gleise an die Stelle der bestehenden SBB-Gleise 1 und 2 geprüft werden sollte. Das Vorhaben «Hochbahnhof Brig» wurde im Agglomerationsprogramm Brig-Visp-Naters (BRIVINA) 1. Generation dem Bund zur Prüfung eingereicht und vom Bund angesichts des ungünstigen Kosten-Nutzen-Verhältnisses nicht aufgenommen.~~

~~Ende 2010 musste die Realisierbarkeit der Option «Hochbahnhof Brig» wegen der mit der Eröffnung des Lötschberg-Basistunnels erfolgten Zunahme des Schienenverkehrsaufkommens in Frage gestellt werden. Mit dem Abtreten ihrer Normalspurgleise 1 und 2 an die MGB hätte die SBB selbst zu grosse Einbussen bei der Kapazität auf dem Normalspurnetz hinnehmen müssen. Der Grobrahmenplan Brig schlägt zwei Varianten vor (vgl. Abbildung).~~

~~*Abb. 15: Ansatz Richtungsbetrieb und Verkehrsartentrennung*~~

~~Unter der Federführung der Agglomeration BRIVINA wurden daraufhin neue Überlegungen angestellt. Die im Agglomerationsprogramm 2. Generation vom Bund mitfinanzierte Ausbau sieht den Bau eines öV-Hub mit MGB und Postauto vor.~~

**Hinweise:**

*Richtplan Kanton Wallis*

*Quelle: SBB*