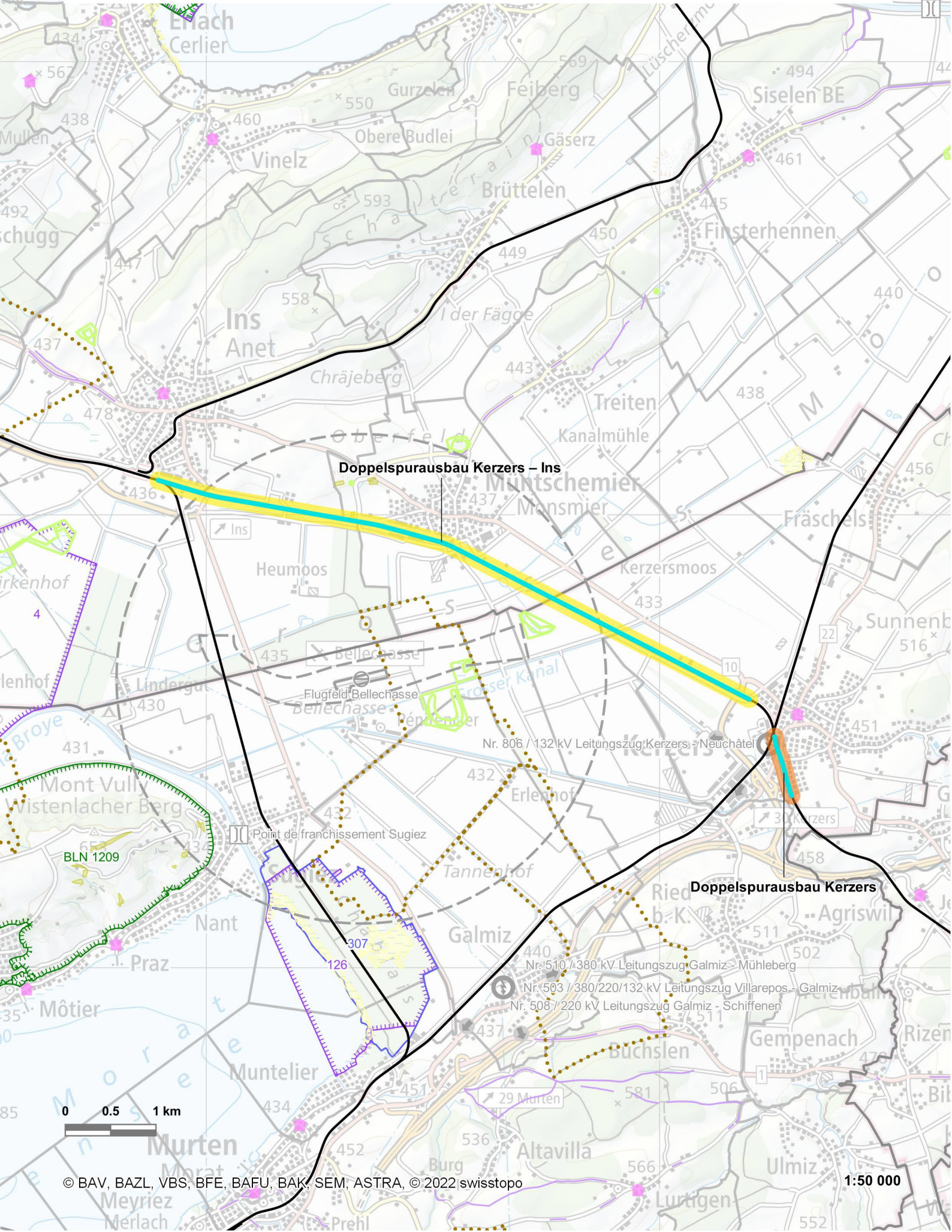


**OB 4.4 Bern – Kerzers – Ins**

<p><b>Allgemeine Informationen und technische Daten</b></p> <ul style="list-style-type: none"> <li>▪ Standortkantone: Bern, Freiburg</li> <li>▪ Betroffene Gemeinden: Ferenbalm, Ins, Kerzers, Mühleberg, Müntschemir, Ried bei Kerzers</li> <li>▪ Zuständige Amtsstelle: BAV</li> <li>▪ Betroffene Amtsstellen: ARE, BAFU, BAK, VBS, kantonale Fachstellen Bern und Freiburg</li> <li>▪ Anderer Partner: BLS, SBB</li> </ul>	<p><b>Verweise:</b></p> <p>Kap 4.1</p> <p>OB 7.1 Raum Neuenburg</p> <p><b>Grundlagen:</b></p> <p>Bundesbeschluss über die Finanzierung und den Ausbau der Eisenbahninfrastruktur (BBI 2013 4725)</p>		
<p><b>Funktion und Begründung</b></p> <p>Die noch weitestgehend einspurige Strecke Bern – Neuenburg ist bereits heute durch den Fernverkehr und die S-Bahn hoch belastet. Einhergehend mit dem künftigen Ausbau des Angebots sind weitere Doppelspurausbauten auf der Strecke nötig.</p>			
<p><b>Vorhaben</b></p> <p>Doppelspurausbau Kerzers: Als erster Teil einer später allenfalls durchgehenden Doppelspur wird in der Gemeinde Kerzers der Bahnübergang aufgehoben und die Südzufahrt zum Bahnhof Kerzers auf Doppelspur erweitert.</p> <p>Doppelspurausbau Kerzers – Ins: Zwischen den Bahnhöfen Kerzers und Ins wird die bestehende einspurige Strecke auf zwei Gleise erweitert.</p>			
<p><b>Vorgehen</b></p> <p>Eine Realisierung ist bei der Erarbeitung eines weiteren Ausbauschnittes STEP zu prüfen. Bau und Finanzierung erfordern die Regelung mit einem Bundesbeschluss. Es hat eine Abstimmung mit der Trockenwiese/-weide von nationaler Bedeutung "Gümmenenau" sowie dem Kulturgüterschutz und mit den ISOS Objekten Ins und Kerzers stattzufinden.</p>			
<p><b>Stand der Beschlussfassung</b></p>	<i>offen</i>		
<p><b>Massnahmen und Stand der Koordination</b></p> <p>Sachplanrelevante Elemente des Ausbaus sind:</p> <ul style="list-style-type: none"> <li>– Doppelspurausbau Kerzers;</li> <li>– Doppelspurausbau Kerzers – Ins.</li> </ul>	<i>F</i>	<i>Z</i>	<i>V</i>

**OB 4.4 Bern – Kerzers – Ins (West)**

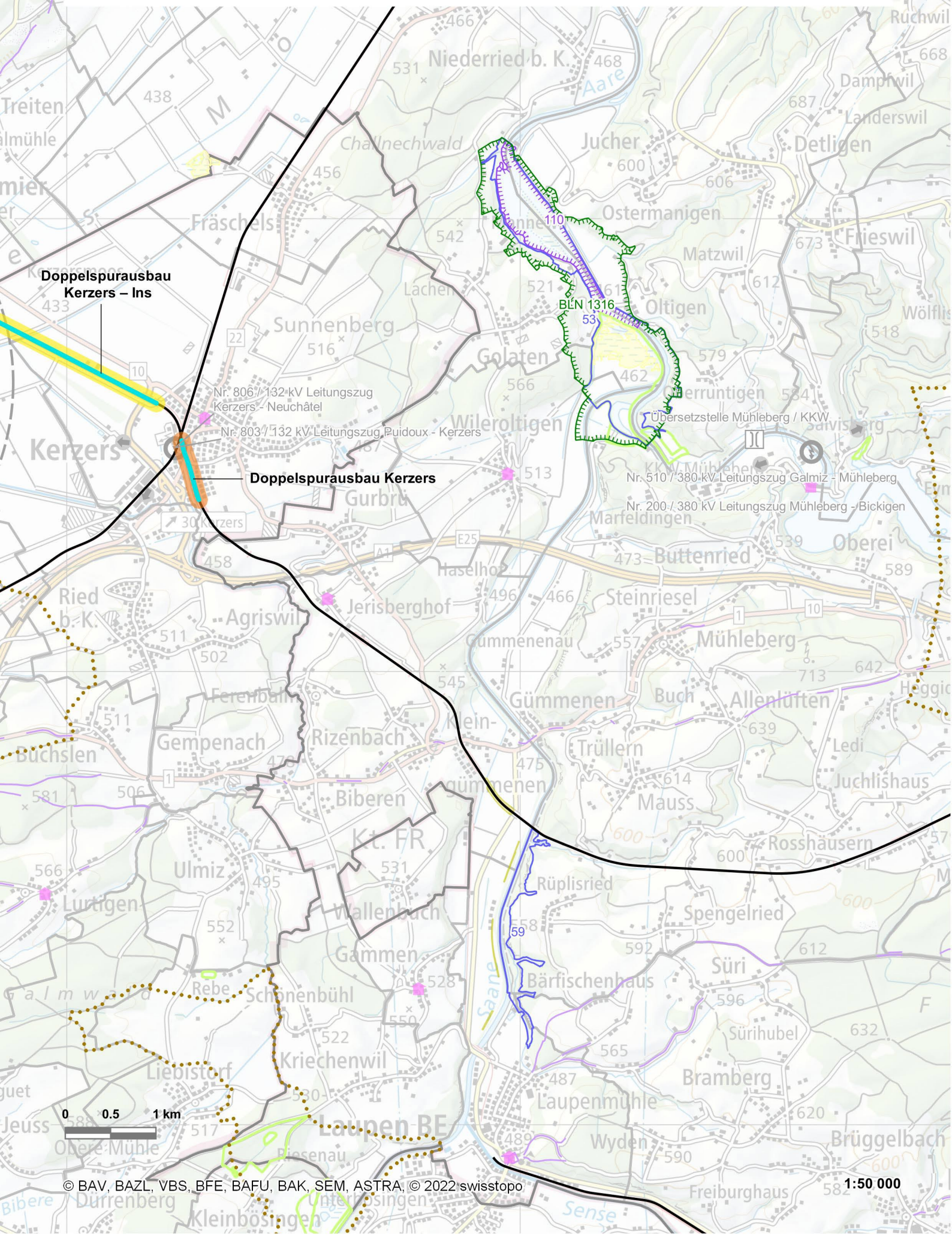


**Doppelspurausbau Kerzers – Ins**

**Doppelspurausbau Kerzers**



**OB 4.4 Bern – Kerzers – Ins (Ost)**

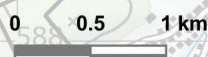


**Doppelspurausbau  
Kerzers – Ins**

Nr. 806 / 132 kV Leitungszug  
Kerzers - Neuchâtel  
Nr. 803 / 132 kV Leitungszug, Puidoux - Kerzers

**Doppelspurausbau Kerzers**

Nr. 510 / 380 kV Leitungszug Galmiz - Mühleberg  
Nr. 200 / 380 kV Leitungszug Mühleberg - Bickigen



---

**Hinweise zu den Festlegungen**

Die geplanten Ausbauten beruhen auf einem gesamtschweizerischen Angebotskonzept mit Drehung des Knotens Lausanne um eine Viertelstunde auf die Abfahrtszeiten des Fernverkehrs zur Minute 0 und 30. Im Zusammenhang mit den Ausbauten des Knotens Lausanne kann dieses Konzept so in näherer Zeit nicht umgesetzt werden.

Auf der Strecke Bern – Neuenburg werden zur Optimierung des Angebots daher zunächst ein Wendegleis in Brünnen und ein Ausbau des Bahnhofs Ins realisiert. Dieser Teilausbau ist nicht sachplanrelevant und wird mit anderen Instrumenten als dem Sachplan koordiniert.

Der Richtplan des Kantons Bern enthält die Vorhaben als Vororientierung.

Bei einem weiteren Verkehrswachstum könnte ein durchgehender Doppelspurausbau nötig werden. Der Ausbau erfolgt schrittweise entsprechend dem Ausbau des Angebots.

**Hinweise:***Richtplan Kanton Bern*